

С.М. Лайчук, к.е.н., доц.
І.Р. Поліщук, к.е.н., доц.
К.С. Когут, студентка
Н.В. Синицька, студентка

Державний університет «Житомирська політехніка»

Статистичний аналіз ефективності використання митних складів під час застосування митних режимів у період воєнного стану в Україні

Стаття присвячена порівняльній характеристиці організації зберігання товарів на митних складах митниці при митному режимі «митний склад». Було використано загальнонауковий метод порівняння для виявлення диспропорції між обсягами надходжень митних платежів у регіональному розрізі за окремими митницями. Побудовано алгоритм визначення граничного терміну зберігання товарів на митному складі залежно від застосованого митного режиму. Проведено групування митниць за площею митних складів у розрізі їх видів на основі реєстру підприємств, яким надано дозвіл на відкриття та експлуатацію митного складу за 2022–2023 рр.

Наведено можливі варіанти розміщення товарів відповідно до класифікації УКТ ЗЕД на діючих митних складах у митницях України, що дозволило встановити спеціалізацію митниць за видами митних складів. Здійснено статистичний аналіз структури та динаміки митних платежів у розрізі митниць у 2021 і 2022 рр., що дозволило встановити найбільш ефективні та неефективні митниці за обсягами надходжень до Державного бюджету України. Наведено порівняльну характеристику нормативного регулювання порядку організації зберігання товарів на митному складі в умовах митного режиму «митний склад» та інших митних режимів відповідно до Митного кодексу України.

Повставлено для перевірки гіпотезу, що одним із вагомих чинників, що впливає на надходження митних платежів до Державного бюджету України, є площа митних складів. Застосовано коефіцієнт детермінації як метод кореляційно-регресійного аналізу, що підтвердив наявність суттєвого зв'язку між площею митних складів та очікуваними митними платежами до Державного бюджету України. Встановлено, що серед факторів, що впливають на надходження митних платежів, 38 % припадає на площу митних складів, а 62 % – на інші фактори.

Ключові слова: митний режим; митний склад; митні платежі; митниця; площа митного складу; кореляційно-регресійний аналіз; статистика.

Актуальність проблеми. Воєнний стан в Україні суттєво вплинув на регіональну спеціалізацію КВЕД вітчизняних підприємств, скоротив обсяги міжнародної торгівлі товарами та змінив перелік країн, з якими ведеться зовнішньоекономічна діяльність. У 2022 р. виникли великі черги та збільшилося навантаження на матеріально-технічне забезпечення і персонал на окремих пунктах пропуску митниць, що призвело до збільшення тривалості оформлення митних процедур.

У результаті опитування, проведеного в 2022 р. громадською організацією «Інститут економічних досліджень та політичних консультацій», з'ясовано, що представники бізнесу очікують таких результатів від реформ митних органів: 1) зменшення часу під час проходження митних процедур; 2) автоматизація процедур, мінімізація людського фактора; 3) відкриття нових пунктів пропуску; 4) можливості подавати документи повністю в електронному вигляді; 5) посилення безпекових функцій; 6) зменшення фінансових витрат під час проходження митних процедур; 7) покращення технічного оснащення митниці; 8) зменшення рівня корупції; 9) зменшення фіскальної ролі митниці; 10) посилення боротьби з контрабандою; 11) введення особистої відповідальності працівників митниці за заподіяну шкоду; 12) збільшення кількості митних інспекторів; 13) підвищення кваліфікації працівників митниці; 14) збільшення митних надходжень до Державного бюджету [1, с. 72].

Зменшення кількості проведених експортно-імпорتنих операцій як у натуральному, так і у вартісному вираженні за окремими товарами призвело до зменшення надходжень податків до Державного бюджету України. Так аналіз доходів Державного бюджету України за статтями доходів у 2023 р., порівняно з 2021 р. [2], свідчить про зменшення надходження податку на додану вартість з імпортованих товарів на 50277,1 млн грн, або на 13,21 % та на 15,58 пункта структури, а також зменшення податків на міжнародну торгівлю та зовнішні операції на 1554,1 млн грн, або на 4,07 % та на 1,31 пункта структури. Ця негативна тенденція зумовлює необхідність дослідити вимоги митного законодавства щодо оподаткування зовнішньоекономічної діяльності для знаходження потенційних способів збільшення надходжень до Державного бюджету України.

Ст. 70 Митного кодексу України регламентовано 14 митних режимів [3], чільне місце, серед яких посідає «митний склад». На митницях України для повноти збереження товарів до закінчення терміну митного режиму «митний склад» до переходу в інший митний режим у 2022 р. наявні такі форми організації складів: складське приміщення, відкритий майданчик, критий майданчик, холодильна камера, морозильна камера, резервуар. Потребує дослідження щільність розміщення різних митних складів по території України для більш ефективної організації зовнішньоекономічної діяльності суб'єктами господарювання та встановлення потенційних вигід для митниць щодо виконання індикативних показників щодо надходжень митних платежів у наступному місяці, кварталі, році.

Аналіз останніх досліджень та публікацій. Окремі теоретичні дослідження сутності, класифікації митних складів товарів, а також організаційно-методичні аспекти щодо контролю витрат на їх утримання висвітлені в працях науковців. Так В.С. Князев вважає, що з позицій техніко-юридичного конструювання можна запропонувати запровадження змін у Митний кодекс України, за якими під уніфікованим поняттям «склад митного органу» варто розуміти складські приміщення, резервуари, криті та відкриті майданчики, холодильні чи морозильні камери, які належать митним органам або використовуються ними для зберігання під митним контролем товарів та транспортних засобів на умовах господарського (цивільно-правового) договору.

Таким чином, експлуатація складів митних органів має комплексний правовий характер та є органічним поєднанням публічних і приватно-правових засад [4, с. 65]. Таке визначення не розкриває призначення митних складів за умов різних митних режимів.

Гужевська Л.А., Яцик В.І., Литвин О.О. зауважують, що, на відміну від звичайних складів, митний склад має певні особливості: 1) утримувачем митного складу може бути виключно резидент; 2) митний склад є зоною митного контролю; 3) утримувачем митного складу відкритого типу може бути суб'єкт господарювання, що має ліцензію на здійснення митної брокерської діяльності [5, с. 153–154]. Авторами зазначено також часові обмеження зберігання на митному складі не більше 365 днів для товарів, призначених для експорту та піддакцизних товарів, переведених з митних режимів транзиту, тимчасового ввезення або переробки на митній території України, а також продуктів переробки. А гранична верхня межа зберігання на митному складі відповідно до чинного законодавства становить 1095 днів. Враховуючи вимоги чинного законодавства щодо відшкодування витрат на зберігання товарів, транспортних засобів на складах митних органів, вартість розміщення товарів залежить від кількості днів, ціни однієї доби зберігання та ціни за розміщення одиниці товару.

Типові проблеми, що виникають у суб'єктів ЗЕД із регулюючими органами на митному пункті Тернопільської митниці ДФС, виокремлені І.В. Струтинською: 1) уніфікація УКТ ЗЕД відповідно до митних тарифних ставок на товари за цими кодами; 2) незрозуміла недовіра митних органів до суб'єктів ЗЕД, можливо це загальна проблема культури комунікації між людьми; 3) необґрунтоване дублювання паперових варіантів документації (фітосанітарний, екологічний та радіологічний контролю), при тому, що дані версії є у базі даних; 4) необґрунтоване визначення митної вартості товарів, тобто деякі товари, одні і ті ж, транспортуючи у різних рейсах, можуть оцінюватися на митниці по-різному; 5) необґрунтовані перевірки, інколи приїздить машина і влаштовуються додаткові огляди на контрабанду, долучається СБУ, починають детальний огляд; 6) затягування часу оформлення митної документації; 7) немає орієнтації на споживача, його інтереси і потреби ігноруються; 8) непрозора процедура розгляду скарг споживачів, суб'єктів ЗЕД, які часто розглядаються в тих самих відділах, на які була написана скарга [6, с. 57].

Виявлені недоліки суб'єктами зовнішньоекономічної діяльності в Тернопільській митниці свідчать про необґрунтоване збільшення витрат часу на оформлення митних документів, упереджене ставлення персоналу митниць до представників бізнесу і застосування безпідставного надмірного контролю; відсутність прозорого зворотного зв'язку при розгляді скарг між суб'єктами господарювання та митними органами.

Погоджуємося з І.А. Гуцул, В.Й. Титор, І.П. Кекіш, які зауважують, що автоматизовані системи адміністрування митних платежів у різних країнах, як правило, містять низку підсистем, серед яких: контроль товаросупровідних документів; обробка декларацій; контроль митних тарифів і відповідної документації; оцінка імпорту; контроль товарів, які знаходяться у режимі транзиту чи надходять на склад; управління ризиками; статистика ЗЕД [7].

Сластьоненко О.О. вважає, що типовими порушеннями щодо імпорту товарів є: недостовірне декларування їхньої кількості і ваги; декларування за кодом іншого товару, на який встановлено нижчу ставку ввізного мита; заниження митної вартості товарів. Оскільки Україна стала на шлях лібералізації митної політики, основним резервом збільшення надходжень митних платежів до бюджету на перспективу стане удосконалення організації митного контролю [8, с. 132].

Однак, незважаючи на суттєві напрацювання зазначених вище авторів, залишилися недостатньо вивченими питання документування товарів, розміщених у митному складі, що перебувають у режимі «митний склад» та інших режимах відповідно до чинного законодавства. Вимагає з'ясування наявності

або відсутність причинно-наслідкового зв'язку між площею митних складів і розмірами надходжень митних платежів за окремими митницями. Потребують встановлення вигоди, які одержує підприємство, яке здійснює зовнішньоекономічну діяльність, при розміщенні товарів на митному складі. Потребують встановлення та вимірювання ймовірної вигоди для Державної митної служби України під час організації роботи митних складів товарів, а також при переході товарів з митного режиму «митний склад» в інший митний режим, передбачений чинним законодавством.

Це дозволить обчислити розмір відшкодування витрат митних органів на зберігання товарів, транспортних засобів на складах митних органів та обсяги надходжень митних платежів: мита, ПДВ та акцизного податку при застосуванні різних митних режимів.

Метою дослідження є поглиблення теоретико-методичних засад та формування практичних рекомендацій щодо оцінки ефективності роботи митниць для максимізації надходжень митних платежів в умовах застосування різних митних режимів.

Викладення основного матеріалу. На основі порівняльної характеристики нормативного регулювання зберігання товарів на митному складі в умовах митного режиму «митний склад» та інших митних режимів відповідно до Митного кодексу України побудовано алгоритм визначення граничного терміну зберігання товарів на митному складі залежно від застосованого митного режиму (рис. 1).

Ст. 424 Митного кодексу України регламентовано, що митний склад – це відповідним чином облаштовані складське приміщення, резервуар, холодильна чи морозильна камера, критий чи відкритий майданчик, призначені для зберігання товарів під митним контролем [3].

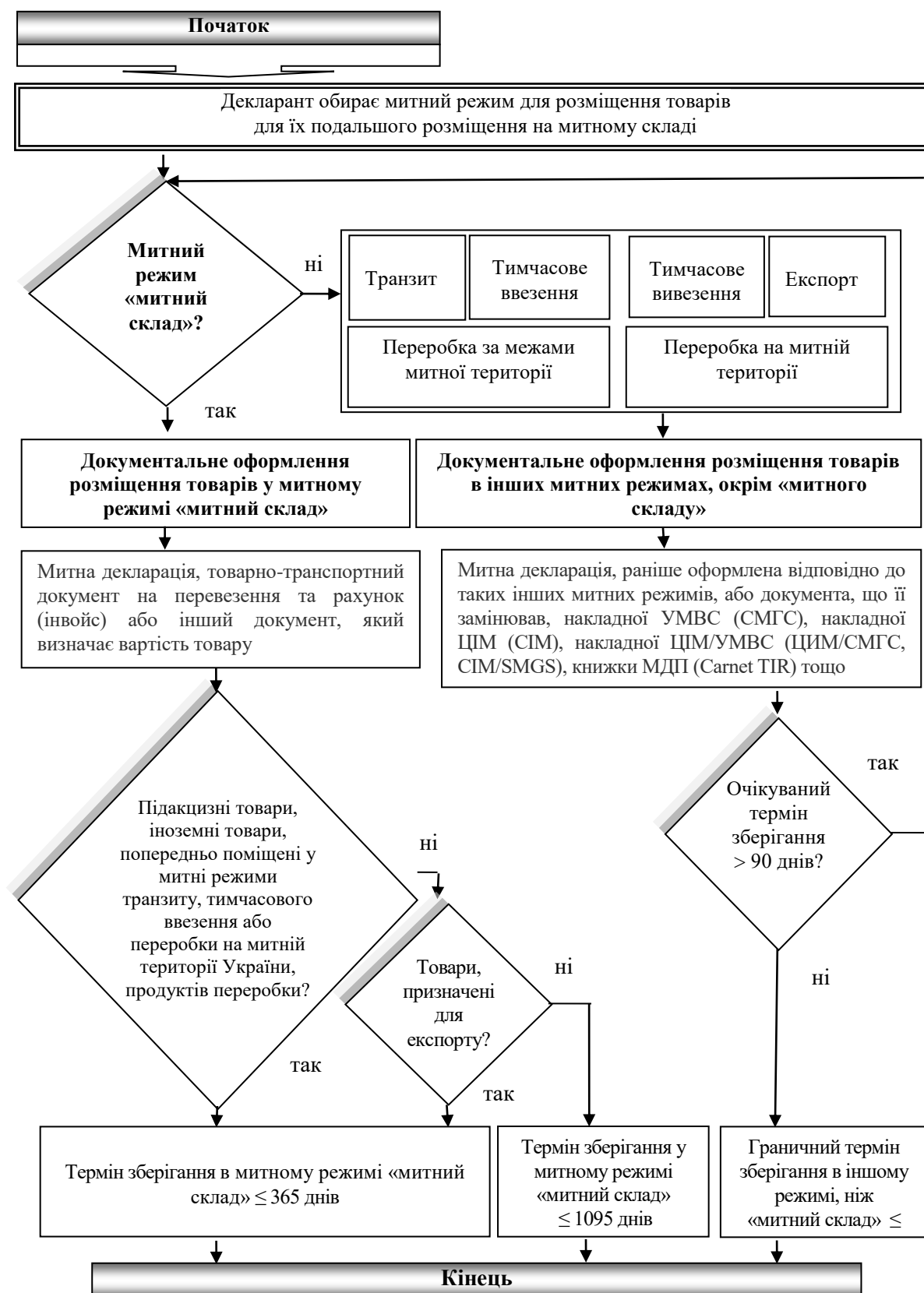
Відповідно до ст. 122 Митного кодексу України до митного режиму митного складу не можуть поміщатися товари, заборонені до ввезення в Україну, вивезення з України та транзиту через територію України; товари, строк придатності для споживання або використання яких закінчився; товари, що надходять в Україну як гуманітарна допомога; живі тварини; електроенергія, що переміщується лініями електропередачі [3].

Дослідження ґрунтується на діалектичному методі вивчення показників комплексної оцінки ефективності митниць і щорічного моніторингу роботи митниці очима бізнесу, що проводиться громадською організацією «Інститут економічних досліджень та політичних консультацій». Об'єктом дослідження є організація роботи митних складів та результати діяльності 24 вітчизняних митниць. Прикладною площиною дослідження є, зокрема, Вінницька, Волинська, Дніпровська, Донецька, Житомирська, Закарпатська, Запорізька, Івано-Франківська, Кропивницька, Київська, Луганська, Львівська, Миколаївська, Одеська, Полтавська, Рівненська, Сумська, Тернопільська, Харківська, Херсонська, Хмельницька, Черкаська, Чернівецька, Чернігівська митниці.

Предметом дослідження є сукупність теоретичних, організаційно-методичних і практичних аспектів митного режиму «митний склад» для забезпечення досягнення очікуваних розмірів індикативних показників надходження митних платежів у розрізі митниць.

Відповідно до ст. 121 Митного кодексу України митний склад – це митний режим, відповідно до якого іноземні або українські товари зберігаються під митним контролем із умовним повним звільненням від оподаткування митними платежами та без застосування заходів нетарифного регулювання зовнішньоекономічної діяльності [2].

Визначення митного режиму «митний склад», наведене в Митному кодексі України, акцентує увагу на вигодах, що надаються суб'єкту зовнішньоекономічної діяльності під час оформлення товарів в цьому митному режимі: 1) відсутнє оподаткування митними платежами на період дії митного режиму; 2) товари знаходяться на відповідальному зберіганні протягом строку, встановленого митним законодавством відповідно до УКТ ЗЕД, призначення товарів та попереднього митного режиму; 3) відшкодування витрат митних органів на зберігання товарів, транспортних засобів на складах митних органів мають природу витрат майбутніх періодів і забезпечать у майбутньому одержання очікуваних результатів від зовнішньоекономічних операцій (економії, високого рівня рентабельності) при переході в інший митний режим; 4) є достатньо часу для прийняття зваженого рішення про застосування прийнятного митного режиму; 5) перехід на інший митний режим призведе до сплати митних платежів, тобто суб'єкт господарювання може відстрочити сплату податків.



Джерело: власна розробка на основі [3]

Рис. 1. Алгоритм регламентування оформлення товарів на митному складі залежно від митного режиму

На основі реєстру підприємств, яким надано дозвіл на відкриття та експлуатацію митного складу, проведено групування митниць за площею митних складів у розрізі їх видів (табл. 1).

Таблиця 1

Розподіл митниць за видами митних складів у 2022 р.

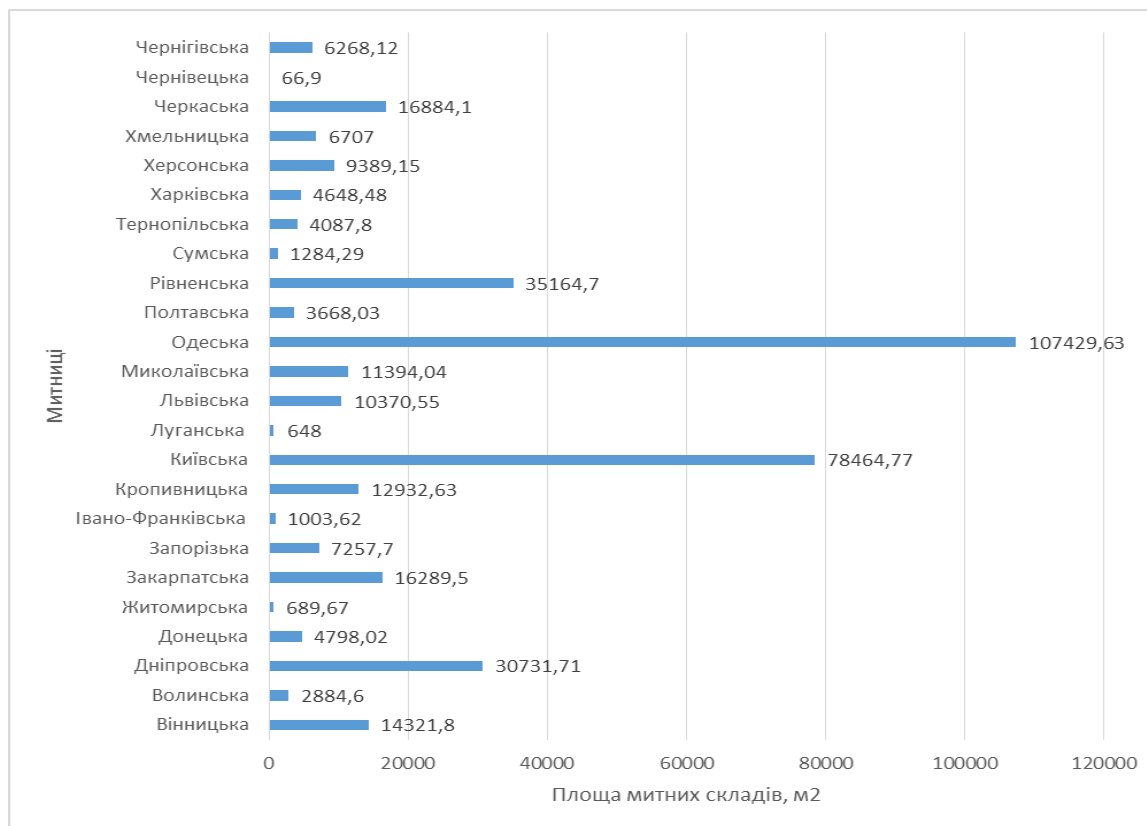
Назва митниці	Площа митних складів у 2022 році за їх видами, м ²						Загальна площа митних складів у 2022 році, м ²
	Складське приміщення	Відкритий майданчик	Критий майданчик	Холодильна камера	Морозильна камера	Резервуар	
Вінницька	4896,8	9425	–	–	–	–	14321,8
Волинська	1054,1	1534,3	296,2	–	–	–	2884,6
Дніпровська	13863,8	16867,91	–	–	–	–	30731,71
Донецька	943,36	3527,6	–	–	327,06	–	4798,02
Житомирська	217,67	472	–	–	–	–	689,67
Закарпатська	7933,9	8355,6	–	–	–	–	16289,5
Запорізька	2009,1	4157	–	1091,6	–	–	7257,7
Івано-Франківська	1003,62	–	–	–	–	–	1003,62
Кропивницька	1888,63	11044	–	–	–	–	12932,63
Київська	40345,98	36831,75	–	1287,04	–	–	78464,77
Луганська	648	–	–	–	–	–	648
Львівська	5365,55	5005	–	–	–	–	10370,55
Миколаївська	5283,7	6110,34	–	–	–	–	11394,04
Одеська	81862	9577,43	–	993,3	388,9	14608	107429,63
Полтавська	1596,4	1271,63	–	–	–	800	3668,03
Рівненська	4131,7	31033	–	–	–	–	35164,7
Сумська	1284,29	–	–	–	–	–	1284,29
Тернопільська	1631,8	2456	–	–	–	–	4087,8
Харківська	1909,23	2739,25	–	–	–	–	4648,48
Херсонська	4182,75	5108	98,4	–	–	–	9389,15
Хмельницька	494,9	6212,1	–	–	–	–	6707
Черкаська	7669,1	9102,5	112,5	–	–	–	16884,1
Чернівецька	66,9	–	–	–	–	–	66,9
Чернігівська	1228,12	5040	–	–	–	–	6268,12
Разом	191511,4	175870,4	507,1	3371,94	715,96	15408	387384,8

Джерело: власна розробка на основі [9]

За оприлюдненими даними щодо площ митних складів за 2022 р., максимальна площа припадає на Одеську митницю і становить 107429,63 м² (27,73 %), а мінімальна – на Чернівецьку і становить 66,9 м² (0,02 %). Розглянемо загальну площу митних складів митниць України для формування уявлення про обсяги ймовірних вигід при переході розміщених товарів з митного режиму «митний склад» в інший митний режим, передбачений чинним законодавством України (рис. 2).

Чернівецька митниця має мінімальну площу складських приміщень – 66,9 м², а максимальна припадає на Одеську митницю і становить 81862 м², або 42,75 % загальної площі цього різновиду митних складів. Відкритого майданчика для зберігання товарів немає в Івано-Франківській, Луганській, Чернівецькій, Сумській митницях. Житомирська митниця має найменшу площу відкритих майданчиків 472 м², а Київська митниця – найбільшу, що сягає 36831,75 м² і становить 20,94 %. Критий павільйон має загальну площу 507,1 м² і наявний тільки в Волинській, Херсонській та Черкаській митницях. Холодильні

камери мають Київська, Одеська і Запорізька митниці загальною площею 3371,94 м². Лише Донецька і Одеська митниця мають морозильні камери. Резервуари мають Одеська і Полтавська митниці. Одночасне поєднання холодильних, морозильних камер і резервуарів притаманне тільки Одеській митниці.



Джерело: власна розробка на основі розрахунків [9]

Рис. 2. Загальна площа митних складів митниць України у 2022 р.

Для забезпечення збереженості товарів відповідно до класифікації УКТ ЗЕД при митному режимі «митний склад» варто володіти інформацією про наявність або відсутність відповідного виду митного складу на митниці під час здійснення зовнішньоекономічної діяльності (табл. 2).

Таблиця 2

Варіанти організації митних складів для зберігання якісних, технічних та кількісних характеристик товарів при митному режимі «митний склад» у 2022 р.

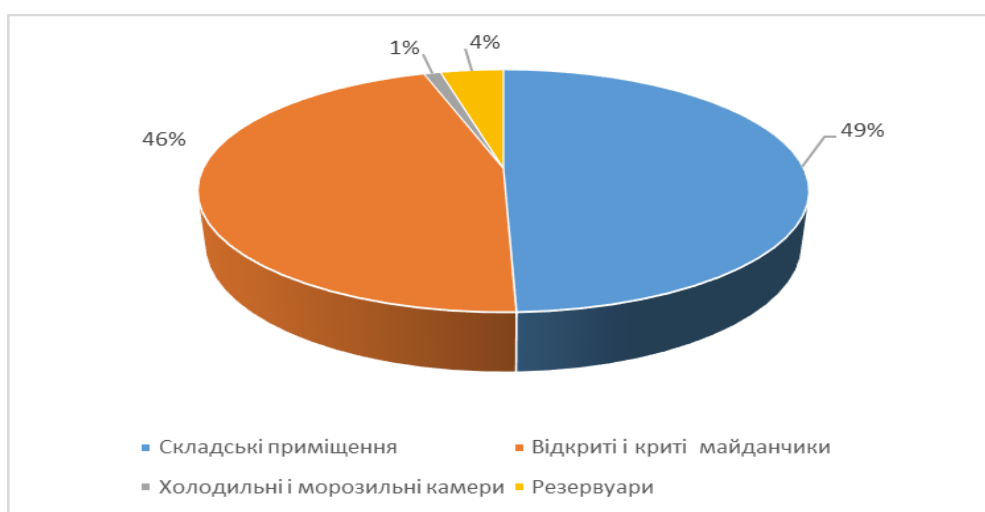
№ з/п	Варіанти розміщення товарів відповідно до класифікації УКТ ЗЕД при митному режимі «Митний склад»	Митниці, які мають вказаний асортимент митних складів	Кількість митниць, од.
1	2	3	4
1	Складські приміщення	Сумська, Луганська, Чернівецька, Івано-Франківська	4
2	Складські приміщення і відкриті майданчики	Вінницька, Дніпровська, Житомирська, Закарпатська, Кропивницька, Львівська, Миколаївська, Тернопільська, Рівненська, Чернігівська, Хмельницька, Харківська	12
3	Складські приміщення, відкриті і криті майданчики	Волинська, Херсонська, Черкаська	3
4	Складські приміщення, відкриті майданчики та холодильні камери	Запорізька, Київська	2

Закінчення табл. 2

1	2	3	4
5	Складські приміщення, відкриті майданчики та морозильні камери	Донецька	1
6	Складські приміщення, відкриті майданчики, холодильні та морозильні камери, резервуари	Одеська	1
7	Складські приміщення і відкриті майданчики, резервуари	Полтавська	1

Джерело: розробка автора

Якщо узагальнювати 4 види митних складів: складські приміщення, відкриті та криті майданчики, резервуари, холодильні та морозильні камери, то структуру митних складів митниць України в 2022 р. наведено на рисунку 3.



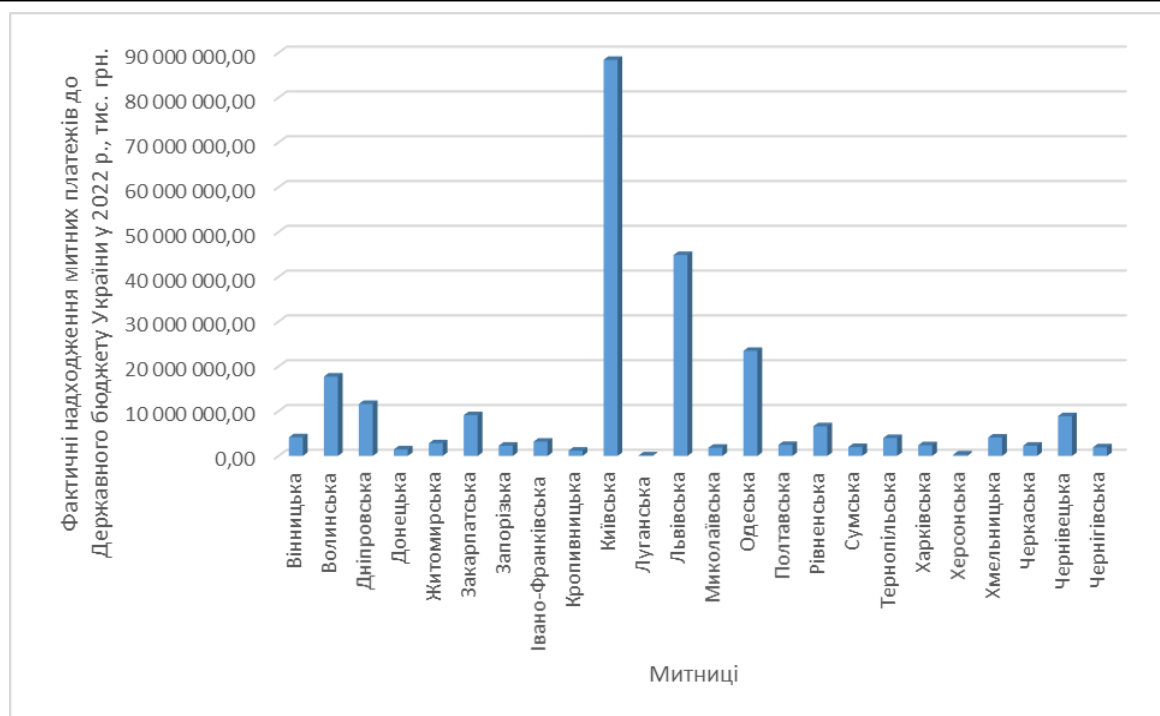
Джерело: власна розробка на основі [9]

Рис. 3. Структура митних складів митниць України за площею у 2022 р., %

Розглянувши структуру митних складів митниць України за площею, встановлено, що складські приміщення займають найбільшу питому вагу 49 % від загальної площі всіх митних складів митниць України. Найменша питома вага припадає на холодильні та морозильні камери – 1 %.

Протягом 2023 р. були затвержені в окремих митницях ще митні склади товарів: в Черкаській митниці складські приміщення 1159,2 м², Одеській – складські приміщення 672 м² та відкритий майданчик 722,6 м², Львівській – складське приміщення 720,3 м², Київській – холодильні камери 569,1 м², відкритий майданчик 112579 м² та складське приміщення 10600,8 м², в Волинській, Запорізькій, Житомирській та Харківській митницях відкриті майданчики відповідно 680 м², 697,2 м² та 1402,5 м² та 1972 м². А у Вінницькій митниці протягом 2023 р. збільшено площу відкритих майданчиків митних складів на 5188 м² та складських приміщень на 545,7 м². З огляду на те, що найважливішими показниками діяльності митниці є надходження митних платежів до Державного бюджету України, на рисунку 4 наведено фактичні надходження митних платежів у розрізі митниць за 2022 р.

Проаналізувавши фактичні надходження митних платежів до Державного бюджету України у 2022 р. в розрізі митниць, з'ясовано, що максимальне значення має Київська митниця 88449604,7 тис. грн, а мінімальне – Луганська митниця відповідно 125720,8 тис. грн. Динаміка митних надходжень у 2022 р., порівняно з 2021 р. свідчить про зменшення на 114 542 457,20 тис. грн митних платежів за всіма митницями, в тому числі, за дев'ятьма митницями спостерігається позитивна тенденція до їх зростання, зокрема по Волинській митниці – на 2693896,3 тис. грн, Івано-Франківській – на 935528,3 тис. грн, Кропивницькій – на 418190,5 тис. грн, Полтавській – на 862895,5 тис. грн, Тернопільській – на 2555319,6 тис. грн, Хмельницькій – на 1851935,5 тис. грн, Черкаській – на 395166 тис. грн, Чернівецькій – на 2216221,5 тис. грн. П'ятнадцять митниць мають зменшення надходжень митних платежів, зокрема найсуттєвіші зміни були притаманні Київській митниці – на 49 956616 тис. грн, Одеській – на 32 803581,9 тис. грн, Харківській – на 14 382077,8 тис. грн, Дніпровській – на 13 700440,7 тис. грн.



Джерело: побудовано на основі [10]

Рис. 4. Фактичні надходження митних платежів до Державного бюджету України у 2022 р. в розрізі митниць

Чинним митним законодавством передбачений митний режим, за якого зберігаються товари, що потім переходять в інші митні режими, що призводить до зростання надходжень митних платежів, тому можна поставити гіпотезу для перевірки, що одним із вагомих чинників, що впливає на надходження митних платежів до Державного бюджету України, є площа митних складів.

Для підтвердження гіпотези потрібно встановити на основі даних 24 митниць в Україні прямолінійну залежність між площею їх митних складів та надходженням митних платежів у 2022 р. (табл. 3).

Таблиця 3

Вихідні дані за митницями України у 2022 р. для обчислення параметрів рівняння регресії

Митниця	Площа, тис. м ² , x	Митні платежі, млрд. грн, y
<i>1</i>	<i>2</i>	<i>3</i>
Вінницька	15	4
Волинська	2,9	18
Дніпровська	31	12
Донецька	5	1,5
Житомирська	1	3
Закарпатська	17	9
Запорізька	8	2
Івано-Франківська	1	3
Кропивницька	2	1
Київська	79	88
Луганська	1	0,1
Львівська	11	45
Миколаївська	12	2
Одеська	108	23,5
Полтавська	4	2,5
Рівненська	36	7
Сумська	2	2
Тернопільська	5	4

1	2	3
Харківська	5	2
Херсонська	10	0,3
Хмельницька	7	4,1
Черкаська	17	2
Чернівецька	0,1	9
Чернігівська	7	2
Разом	387	247

1. Розв'язання системи нормальних рівнянь (1) потребує обчислення параметрів a і b :

$$\begin{cases} na + b \sum x = \sum y \\ a \sum x + b \sum x^2 = \sum xy \end{cases} \quad (1)$$

Розв'яжемо систему нормальних рівнянь:

$$\begin{cases} 24a + 387b = 247 \\ 387a + 21602,42b = 11054,4 \end{cases};$$

$$\begin{cases} a = 2,86 \\ b = 0,46 \end{cases}$$

Рівняння регресії виглядатиме таким чином (2):

$$Y = 2,86 + 0,46x. \quad (2)$$

2. Розрахунок факторної дисперсії (∂_Y^2) і загальної дисперсії (∂_y^2).

Факторна дисперсія розраховується таким чином (3):

$$\partial_Y^2 = \frac{\sum (Y - y_i)^2}{n} = 135,55. \quad (3)$$

Загальна дисперсія розраховується наступним чином (4):

$$\partial_y^2 = y^2 - (\bar{y})^2 = 356,44. \quad (4)$$

3. Розрахунок фактичного значення коефіцієнта детермінації (R^2) буде представлено таким чином (5):

$$R^2 = \frac{\partial_Y^2}{\partial_y^2} = 0,38. \quad (5)$$

4. Порівняння теоретичного і фактичного значення коефіцієнта детермінації.

Потрібно визначити теоретичне (табличне) значення коефіцієнта детермінації (6):

$$R^2(\kappa_1, \kappa_2);$$

$$R^2(1; 22) = 0,164. \quad (6)$$

Фактичне значення коефіцієнта детермінації (0,38) перевищує теоретичне (0,164), що свідчить про наявність суттєвого зв'язку між площею митних складів та очікуваними митними платежами. Серед факторів, що впливають на надходження митних платежів, 38 % припадає на площу митних складів, а решта на інші фактори, зокрема, на обсяги товарів, ціну товарів, ставку мита, ставка ПДВ тощо.

Висновки та перспективи подальших досліджень. Дослідження ефективності використання митних складів під час застосування митних режимів у період воєнного стану в Україні дозволило одержати такі результати:

1. На основі порівняльної характеристики регламентації документального оформлення товарів для розміщення в митних складах відповідно до різних митних режимів та на різні граничні строки розроблено алгоритм регламентування оформлення товарів на митному складі залежно від митного режиму, що дозволяє управляти часовими та грошовими витратами декларанта;

Визначення митного режиму митного складу, наведене в Митному кодексі України, акцентує увагу на вигодах, що надаються суб'єкту зовнішньоекономічної діяльності під час оформлення товарів в цьому митному режимі: 1) немає оподаткування митними платежами на період дії митного режиму; 2) товари знаходяться на відповідальному зберіганні протягом строку, встановленого митним законодавством відповідно до УКТ ЗЕД, призначення товарів та попереднього митного режиму; 3) відшкодування витрат митних органів на зберігання товарів, транспортних засобів на складах митних органів мають природу витрат майбутніх періодів і забезпечать у майбутньому одержання очікуваних результатів від зовнішньоекономічних операцій (економії, високого рівня рентабельності) при переході в інший митний режим; 4) є достатньо часу для прийняття зваженого рішення про застосування прийняттого митного

режиму; 5) перехід на інший митний режим призведе до сплати митних платежів, тобто суб'єкт господарювання може відстрочити сплату податків;

2. На основі дослідження площ різновидів митних складів з'ясовано їх спеціалізацію в розрізі митниць та варіанти організації митних складів для зберігання якісних, технічних та кількісних характеристик товарів суб'єктів зовнішньоекономічної діяльності при митних режимах у 2022–2023 рр. За оприлюдненими даними щодо площ митних складів за 2022 р., максимальна площа припадає на Одеську митницю і становить 107429,63 м², а мінімальна – на Чернівецьку і становить 66,9 м². Протягом 2023 р. були затверджені в 9 митницях ще митні склади товарів: в Черкаській складські приміщення 1159,2 м², Одеській – складські приміщення 672 м² та відкритий майданчик 722,6 м², Львівській – складське приміщення 720,3 м², Київській – холодильні камери 569,1 м², відкритий майданчик 112579 м² та складське приміщення 10600,8 м², в Волинській, Запорізькій, Житомирській та Харківській митницях – відкриті майданчики відповідно 680, 697,2, 1402,5 та 1972 м². А у Вінницькій митниці протягом 2023 р. збільшено площу відкритих майданчиків митних складів на 5188 м² та складських приміщень на 545,7 м²;

3. Проаналізувавши фактичні надходження митних платежів до Державного бюджету України у 2022 р. в період воєнного стану в розрізі митниць, з'ясовано, що максимальне значення має Київська митниця 88449604,7 тис. грн, а мінімальне – Луганська митниця відповідно 125720,8 тис. грн. Динаміка митних надходжень у 2022 р., порівняно з 2021 р., свідчить про зменшення на 114 542 457,20 тис. грн митних платежів за всіма митницями, зокрема за дев'ятьма митницями спостерігається позитивна тенденція до їх зростання, найбільший приріст спостерігався по Волинській митниці – на 2693896,3 тис. грн. П'ятнадцять митниць мають тенденцію до зменшення надходжень митних платежів протягом 2022 р., зокрема найсуттєвіші негативні зміни були притаманні Київській митниці – на 49956616 тис. грн;

4. У процесі дослідження висунуто гіпотезу про те, що площа митних складів впливає на надходження митних платежів до Державного бюджету України. Для підтвердження гіпотези на основі даних 24 митниць в Україні встановлено пряму залежність між площею їх митних складів та надходженнями митних платежів. Порівняння фактичного і теоретичного значення коефіцієнта детермінації дозволило стверджувати наявність суттєвого зв'язку між площею митних складів та очікуваними митними платежами та підтвердити гіпотезу. Серед факторів, що впливають на надходження митних платежів, 38 % припадає на площу митних складів. Митний режим «митний склад» надає вигоди як суб'єкту господарювання, звільняючи від митних платежів на період дії цього режиму, так і митницям, формуючи планові показники надходжень митних платежів на наступні звітні періоди, внаслідок зміни митного режиму товарів, зважаючи на максимальний термін перебування їх на митному складі протягом 1095 днів.

Список використаної літератури:

1. Моніторинг роботи митниці очима бізнесу. Аналітичний звіт за результатами щорічного опитування українських імпортерів та експортерів / Є.Ангел, В.Баськов, О.Кузяків та ін. – Київ : ГО «Інститут економічних досліджень та політичних консультацій», 2023. – 107 с.
2. Доходи держбюджету України / Мінфін [Електронний ресурс]. – Режим доступу : <https://index.minfin.com.ua/ua/finance/budget/gov/income/>.
3. Митний кодекс України ; Редакція від 05.01.2024, підстава 3475-IX / Верховна Рада України [Електронний ресурс]. – Режим доступу : <https://zakon.rada.gov.ua/laws/show/4495-17#Text>.
4. Князев В.С. Організаційно-правові засади функціонування складів митних органів / В.С. Князев // Науковий вісник Міжнародного гуманітарного університету. Серія : Юриспруденція. – 2020. – Вип. 46. – С. 65–69 [Електронний ресурс]. – Режим доступу : http://nbuv.gov.ua/UJRN/Nvmgu_jur_2020_46_15.
5. Гужевська Л.А. Задача вибору митного складу як ланки міжнародного ланцюга постачань / Л.А. Гужевська, В.І. Яцик, О.О. Литвин // Вісник Національного транспортного університету. – 2015. – № 31. – С. 153–160 [Електронний ресурс]. – Режим доступу : http://nbuv.gov.ua/UJRN/Vntu_2015_31_21.
6. Струтинська І.В. Оцінювання цифрової трансформації митниці ДФС Тернопільської області та її вплив на діяльність суб'єктів зовнішньої економічної діяльності / І.В. Струтинська // Економіка, управління та адміністрування. – 2019. – № 4. – С. 53–59 [Електронний ресурс]. – Режим доступу : http://nbuv.gov.ua/UJRN/Vzhdtu_econ_2019_4_11.
7. Гуцул І.А. Імплементация сучасних підходів у адмініструванні митних платежів / І.А. Гуцул, В.Й. Тупор, І.П. Кекіш // Ефективна економіка. – 2023. – № 7 [Електронний ресурс]. – Режим доступу : http://nbuv.gov.ua/UJRN/efek_2023_7_43.
8. Слатьоненко О.О. Митні платежі як важливе джерело наповнення державного бюджету / О.О. Слатьоненко // Міжнародний юридичний вісник: актуальні проблеми сучасності (теорія та практика). – 2019. – Вип. 15. – С. 127–133 [Електронний ресурс]. – Режим доступу : http://nbuv.gov.ua/UJRN/muvnudp_2019_15_15.
9. Реєстр підприємств, яким надано дозвіл на відкриття та експлуатацію митного складу станом на 01.12.2023 [Електронний ресурс]. – Режим доступу : <https://customs.gov.ua/web/content/10582?unique=e4582f8bc9fff27763a7780cc6ee877d90bd0655&download=true>.

10. Показники комплексної оцінки / Державна митна служба України [Електронний ресурс]. – Режим доступу : <https://customs.gov.ua/pokazniki-kompleksnoyi-otsinki>.

References:

1. Anhel, Ye., Baskov, V., Kuziakiv, O. et al., (2023), *Monitorynh roboty mytnytsi ochyma biznesu. Analitychnyi zvit za rezultatamy shchorichnoho opytuvannia ukraïnskykh importeriv ta eksporteriv*, HO «Instytut ekonomichnykh doslidzhen ta politychnykh konsultatsii», Kyiv, 107 p.
2. Minfin (2024), *Dokhody derzhbiudzhetu Ukrainy*, [Online], available at: <https://index.minfin.com.ua/ua/finance/budget/gov/income/>
3. Verkhovna Rada Ukrainy (2024), *Mytnyi kodeks Ukrainy*, Redaktsiia vid 05.01.2024, pidstava 3475-IX, [Online], available at: <https://zakon.rada.gov.ua/laws/show/4495-17#Text>
4. Kniaziev, V.S. (2020), «Orhanizatsiino-pravovi zasady funktsionuvannia skladiv mytnykh orhaniv», *Naukovyi visnyk Mizhnarodnoho humanitarnoho universytetu*. Seriiia Yurysprudentsiia, Issue 46, pp. 65–69, [Online], available at: http://nbuv.gov.ua/UJRN/Nvmgu_jur_2020_46_15
5. Huzhevska, L.A., Yatsyk, V.I. and Lytvyn, O.O. (2015), «Zadacha vyboru mytnoho skladu yak lanky mizhnarodnoho lantsiua postachan», *Visnyk Natsionalnoho transportnoho universytetu*, No. 31, pp. 153–160, [Online], available at: http://nbuv.gov.ua/UJRN/Vntu_2015_31_21
6. Strutyńska, I.V. (2019), «Otsiniuvannia tsyfrovoi transformatsii mytnytsi DFS Ternopil'skoi oblasti ta yii vplyv na diialnist subiektiv zovnishnoi ekonomichnoi diialnosti», *Ekonomika, upravlinnia ta administruvannia*, No. 4, pp. 53–59, [Online], available at: http://nbuv.gov.ua/UJRN/Vzhdtu_econ_2019_4_11
7. Hutsul, I.A., Tytor, V.I. and Kekish, I.P. (2023), «Implementatsiia suchasnykh pidkhodiv u administruvanni mytnykh platezhiv», *Efektivna ekonomika*, No. 7, [Online], available at: http://nbuv.gov.ua/UJRN/efek_2023_7_43
8. Slastonenko, O.O. (2019), «Mytni platezhi yak vazhlyve dzherelo napovnennia derzhavnogo biudzhetu», *Mizhnarodnyi yurydychnyi visnyk: aktualni problemy suchasnosti (teoriia ta praktyka)*, Issue 15, pp. 127–133, [Online], available at: http://nbuv.gov.ua/UJRN/muvnudp_2019_15_15
9. *Reiestr pidpriemstv, yakym nadano dozvil na vidkryttia ta ekspluatatsiiu mytnoho skladu stanom na 01.12.2023*, [Online], available at: <https://customs.gov.ua/web/content/10582?unique=e4582f8bc9fff27763a7780cc6ee877d90bd0655&download=true>
10. Derzhavna mytna sluzhba Ukrainy, *Pokaznyky kompleksnoi otsinky*, [Online], available at: <https://customs.gov.ua/pokazniki-kompleksnoyi-otsinki>

Лайчук Світлана Михайлівна – кандидат економічних наук, доцент, доцент кафедри інформаційних систем в управлінні та обліку Державного університету «Житомирська політехніка».
<https://orcid.org/0000-0001-7939-1195>.

Наукові інтереси:

- проблеми організації бухгалтерського обліку на підприємстві;
- послуги з бухгалтерського аутсорсингу;
- особливості обліку й оподаткування суб'єктів малого підприємництва.

Поліщук Ірина Романівна – кандидат економічних наук, доцент, доцент кафедри інформаційних систем в управлінні та обліку Державного університету «Житомирська політехніка».
<https://orcid.org/0000-0002-6074-6627>.

Наукові інтереси:

- методологія стратегічного аналізу;
- обліково-аналітичне забезпечення складання інтегрованої звітності;
- обліково-аналітичне забезпечення управління митними ризиками.

Когут Ксенія Сергіївна – студентка групи ОКМ-2 Державного університету «Житомирська політехніка».

<https://orcid.org/0009-0003-4735-4690>.

Наукові інтереси:

- оцінка ефективності роботи митниць;
- аналіз митних ризиків.

Синицька Надія Володимирівна – студентка групи ОКМ-2 Державного університету «Житомирська політехніка».

<https://orcid.org/0009-0009-6830-3319>.

Наукові інтереси:

- оцінка ефективності роботи митниць;
- аналіз митних ризиків.

Laichuk S.M., Polishchuk I.R., Kogut K.S., Synytska N.V.**Statistical analysis of the efficiency of customs warehouses use
when applying customs regimes during the period of martial law in Ukraine**

The article is devoted to the comparative characteristics of the organization of storage of goods in customs warehouses under the «customs warehouse» regime. A general scientific method of comparison was used to identify disparities between the volumes of customs payment receipts in the regional section by individual customs offices. An algorithm for determining the maximum term of storage of goods in a customs warehouse depending on the applied customs regime has been built. The grouping of customs offices by the area of customs warehouses in terms of their types was carried out on the basis of the register of enterprises that were granted permission to open and operate customs warehouses for 2022–2023. The possible options for placement of goods in the current customs warehouses at the customs of Ukraine are given, which allowed establishing the specialization of customs by types of customs warehouses. A statistical analysis of the structure and dynamics of customs payments by customs in 2021 and 2022 was carried out, which made it possible to determine the most effective and ineffective customs in terms of revenue to the State Budget of Ukraine. The comparative characteristics of the normative regulation of the order of organization of storage of goods in the customs warehouse under the conditions of the «customs warehouse» regime and other customs regimes in accordance with the Customs Code of Ukraine are given. It was put forward to test the hypothesis that one of the important factors affecting the receipt of customs payments to the State Budget of Ukraine is the area of customs warehouses. The coefficient of determination was applied as a method of correlation-regression analysis, which confirmed the existence of a significant relationship between the area of customs warehouses and expected customs payments to the State Budget of Ukraine. It has been established that among the factors affecting the receipt of customs payments, 38 percent is accounted for by the area of customs warehouses, and 62 percent by other factors.

Keywords: customs regime; customs warehouse; customs payments; customs; customs warehouse area; correlation-regression analysis; statistics.

Стаття надійшла до редакції 16.05.2024.