

Аналітична оцінка сучасного стану лісгосподарської діяльності підприємств Житомирської області

(Представлено: д.е.н., проф. Грицишен Д.О.)

Застосування аналітичних процедур щодо основних показників діяльності лісгосподарських підприємств дозволило зробити рід висновків. Визначено причини зниження показників рентабельності та доходності. При цьому наявна деяка розбіжність в динаміці та обсягах змін по окремих підприємствах, що зумовлене особливістю структури ринку, який складається з відносно невеликої кількості підприємств, які є взаємозалежними на ринку. З кінця 2016 року підприємства перебувають в однакових умовах, які не залежать від розміру та масштабів діяльності кожного з підприємств, що в цілому є позитивним, оскільки стимулює конкуренцію на локальному сегменті ринку.

Ключові слова: економічний аналіз; фінансовий стан; аналітична оцінка; лісгосподарські підприємства

Актуальність теми. Розвиток організації та методики економічного будь-якого об'єкту управління господарською діяльністю підприємств різних за розміром, галуззю та організаційно-правовою формою, вимагає оцінки та ідентифікації його властивостей. Підприємства лісового господарства є специфічними суб'єктами господарювання, що визначається державною формою власності та галузевою специфікою – використання природних (лісових) ресурсів. Це в свою чергу визначає особливості економічного аналізу як системи формування інформаційного забезпечення управління лісгосподарською діяльністю та оцінки причинно-наслідкових зв'язків основних показників.

Інформаційні база дослідження. Для виявлення критичних точок управління та результативності лісгосподарської діяльності є потреба в оцінці її стану ц відповідно визначення напрямів розвитку. Це стане основою формування нового підходу до аналітичного забезпечення прийняття управлінських рішень щодо діяльності підприємств лісового господарства. Таке дослідження здійснимо на основі економічного аналізу діяльності підприємств лісового господарства Житомирської області. Підприємствами-об'єктами дослідження є ДП «Малинське лісове господарство», ДП «Народицьке спеціалізоване лісове господарство», ДП «Новоград-волинське досвідне лісомисливське господарство», ДП «Городницьке лісове господарство», ДП «Коростишівське лісове господарство». Інформаційною базою дослідження є фінансова, статична, галузева, та внутрішня звітність досліджуваних підприємств.

Виклад основного матеріалу. Аналітичну оцінку сучасного стану лісгосподарської діяльності підприємств Житомирської області здійснимо за наступними напрямками:

- оцінка стану активів та пасивів підприємства на основі вертикального та горизонтального аналізу Балансу та звіту про фінансові результати лісгосподарських підприємств;
- оцінка ефективності використання економічних ресурсів лісгосподарських підприємств шляхом експрес-аналізу фінансового стану;
- аналіз власного капіталу та довгострокових і короткострокових зобов'язань лісгосподарського підприємства;
- оцінка майнового стану лісгосподарського підприємства;
- аналіз доходів, витрат та фінансових результатів лісгосподарських підприємств як основи оцінки результативності системи управління;
- оцінка рентабельності лісгосподарських підприємств.

За кожним із зазначених напрямів є потреба застосування аналітичних процедур, які дають можливість оцінити ефективність управління окремим об'єктом лісгосподарської діяльності або ж її ефективність в цілому.

1. Горизонтальний аналіз активів, пасивів та звіту про фінансові результати лісгосподарського підприємства. Даний напрям економічного аналізу лісгосподарської діяльності підприємства дозволяє оцінити об'єкти, що забезпечують та складають лісгосподарську діяльність. Приділимо увагу окремим об'єктам.

Аналіз оборотних та необоротних активів дозволяє оцінити забезпеченість підприємства основними засобами для здійснення своєї діяльності та забезпеченість оборотними активами, що відображають завантаженість виробничих потужностей. Дані рисунку 1 свідчать про те, що спільного для всіх досліджуваних підприємств тренду зміни показників обсягу необоротних та оборотних активів немає.

Разом з цим, по кожному з підприємств спостерігається однакова тенденція в зміні як оборотних, так і необоротних активів – зменшення темпів висхідного тренду даних показників після 2015 року. Можемо зробити висновок, що дана ситуація характерна для всього регіону і спричинена кризовими явищами в українській економіці після 2014 року.

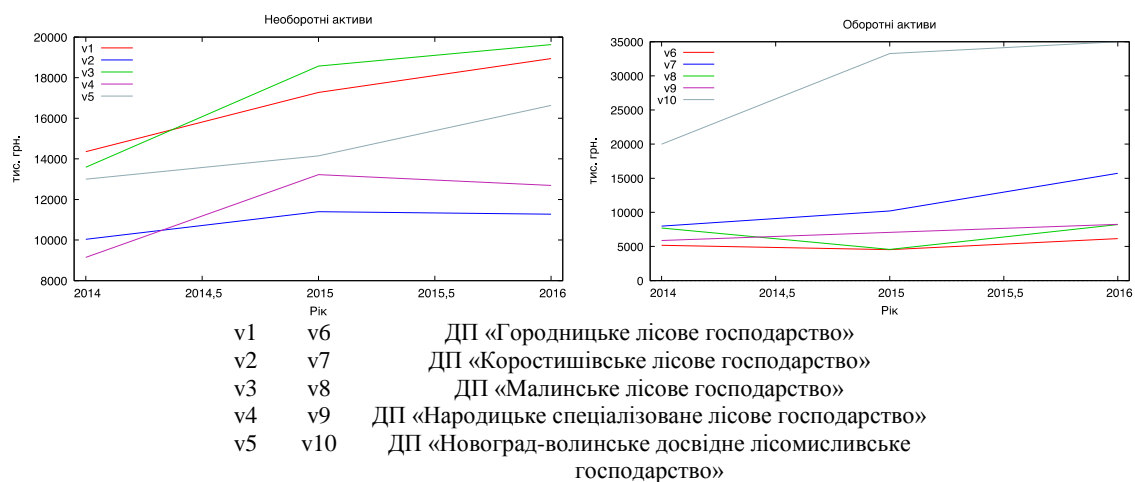


Рис. 1. Результати горизонтального аналізу активів

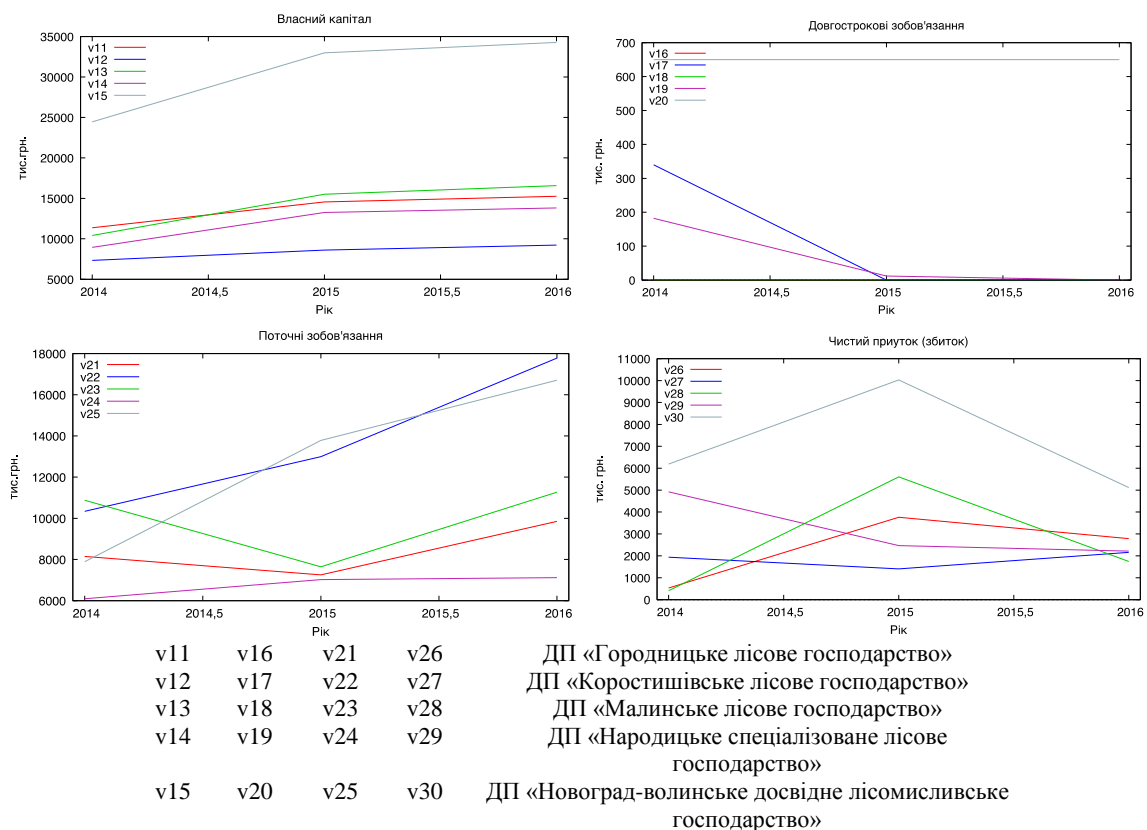


Рис. 2. Результати горизонтального аналізу пасивів та показника чистого прибутку (збитку)

Про вплив кризових явищ на діяльність лісгосподарських підприємств свідчать результати аналізу пасивів даних підприємств. У всіх без виключення підприємств спостерігається припинення зростання власного капіталу з 2015 року, тобто підприємства зменшили обсяги реінвестування прибутку. Причина цього – стрімке зменшення обсягів чистого прибутку ДП «Новоград-волинське досвідне лісомисливське господарство», ДП «Малинське лісове господарство» та ДП «Городницьке лісове господарство» з 2015 р., а на ДП «Коростишівське лісове господарство» та ДП «Народицьке спеціалізоване лісове господарство» дана тенденція спостерігається ще з початку 2014 року. Одночасно спостерігається зростання обсягу поточних зобов'язань в усіх підприємств, що також свідчить про погіршення матеріального становища.

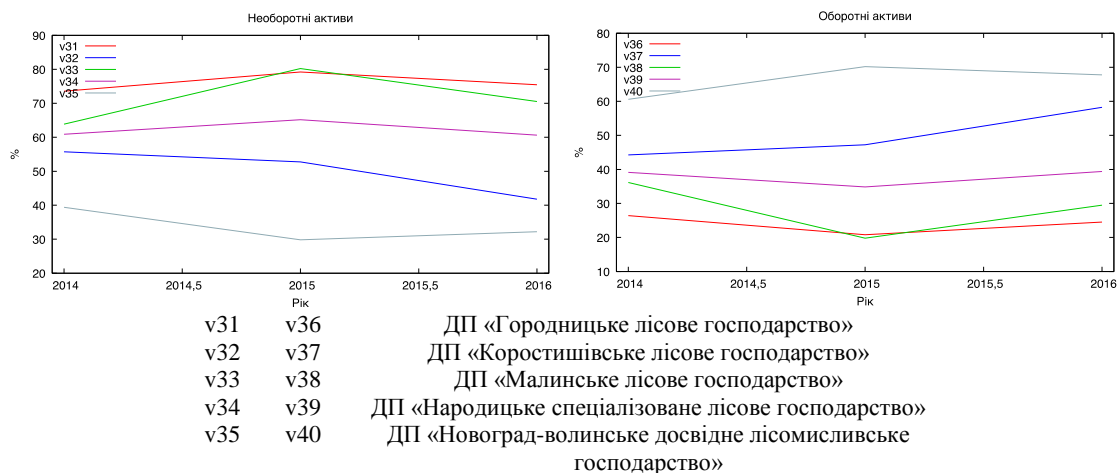


Рис. 3. Результати вертикального аналізу активів

Вертикальний аналіз необоротних та оборотних активів досліджуваних підприємств не показав суттєвої їх зміни за досліджуваний період 2014–2016 рр. (рис. 3). Така ситуація може пояснюватись тим, що 3 роки є достатньо коротким періодом часу, протягом якого доволі складно суттєво змінити дані показники. Необоротні активи відображають збільшення виробничих потужностей, тобто екстенсифікацію виробництва, а зміна оборотних активів – реакцію на ринкову ситуацію. Зменшення обсягу виробництва свідчить про скорочення ринку, а тому підприємства не приймали рішення про зміни обсягу виробництва в очікуванні подальшої реакції ринку.

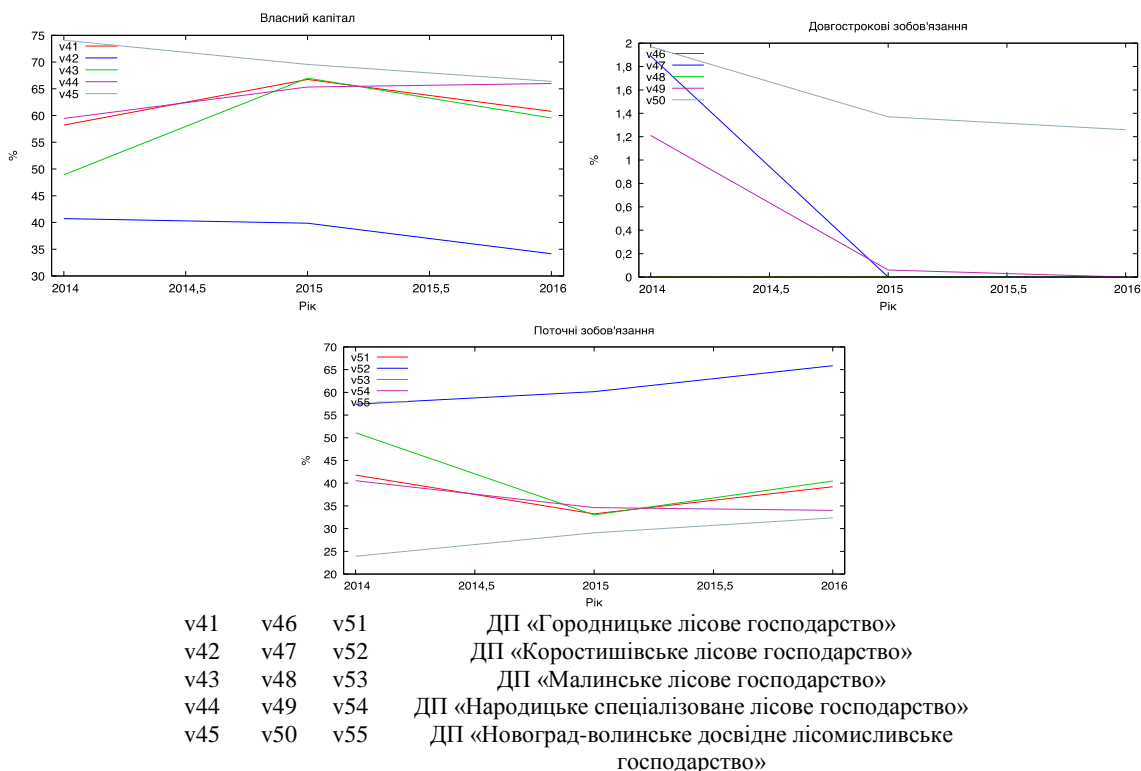


Рис. 4. Результати вертикального аналізу пасивів

Вертикальний аналіз пасивів лісогосподарських підприємств також свідчить про незначний обсяг їх зміни за досліджуваний період, що в цілому є нормальним. Варто зазначити на стрімке зменшення довгострокових зобов'язань, що графічно відображено на рисунку 4, проте дане зменшення становить близько 1,5–2 %, що є не суттєвим. Зростання частки поточних зобов'язань свідчить про зменшення ділової активності підприємства внаслідок кризових явищ на ринку, що є цілком закономірним. Практично призупинене зростання обсягу власного капіталу підприємств (рис. 2.2) пояснює зменшення їх частки в складі пасивів за рахунок одночасного збільшення частки поточних зобов'язань. Проте такі зміни у структурі пасивів є закономірними відповідно до результатів горизонтального аналізу.

2. Експрес-аналіз фінансового стану. Даний напрям передбачає оцінку частки основних засобів в активах, зношеності активів, оборотності активів, фондівіддачі, оборотності запасів, оборотності дебіторської заборгованості, рентабельності активів, окупності власного капіталу, забезпеченості власними обіговими коштами, фінансової автономії та стійкості, поточної та абсолютної ліквідності.

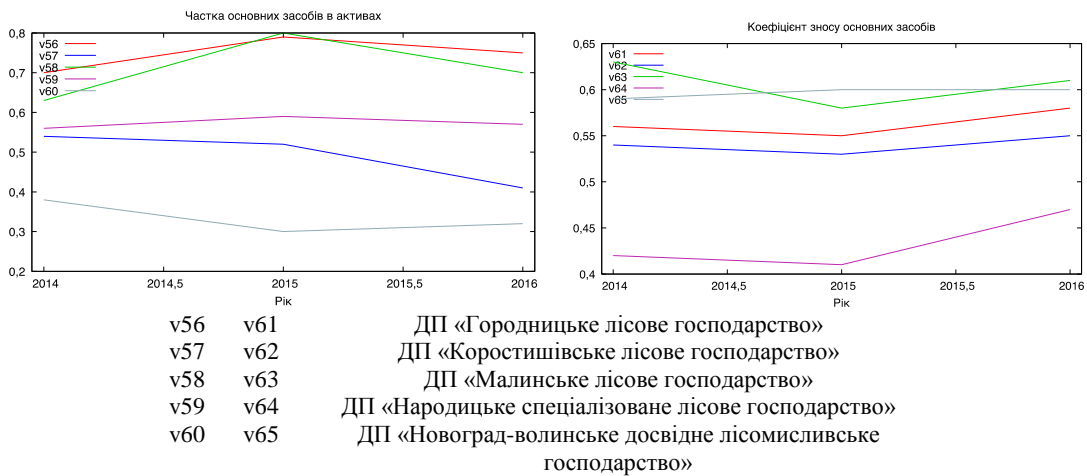


Рис. 5. Результати аналізу частки основних засобів в активах та зношеності активів

Аналізуючи частку основних засобів активах лісогосподарських підприємств можемо стверджувати, що даний показник за досліджуваний період суттєво не змінювався, але варто зазначити, що значення даного показника суттєво відрізняється по підприємствах. Так, на ДП «Городницьке лісове господарство» та ДП «Малинське лісове господарство» спостерігається найбільша частка основних засобів в активах – в середньому від 0,62 до 0,8. Найменша частка основних засобів в активах ДП «Новоград-волинське досвідне лісомисливське господарство». Найменшої волатильності даний показник зазнав на ДП «Народицьке спеціалізоване лісове господарство», де його значення 0,6 практично не змінилось. Разом з тим, саме на цьому підприємстві основні засоби є найменш зношеними. Наполовину зношені основні засоби на ДП «Городницьке лісове господарство» та ДП «Коростишівське лісове господарство». Найбільш зношені основні засоби на ДП «Малинське лісове господарство» та ДП «Новоград-волинське досвідне лісомисливське господарство» і даний показник становить близько 60 %. В цілому можна стверджувати, що ступінь зношеності основних засобів не є критичним.

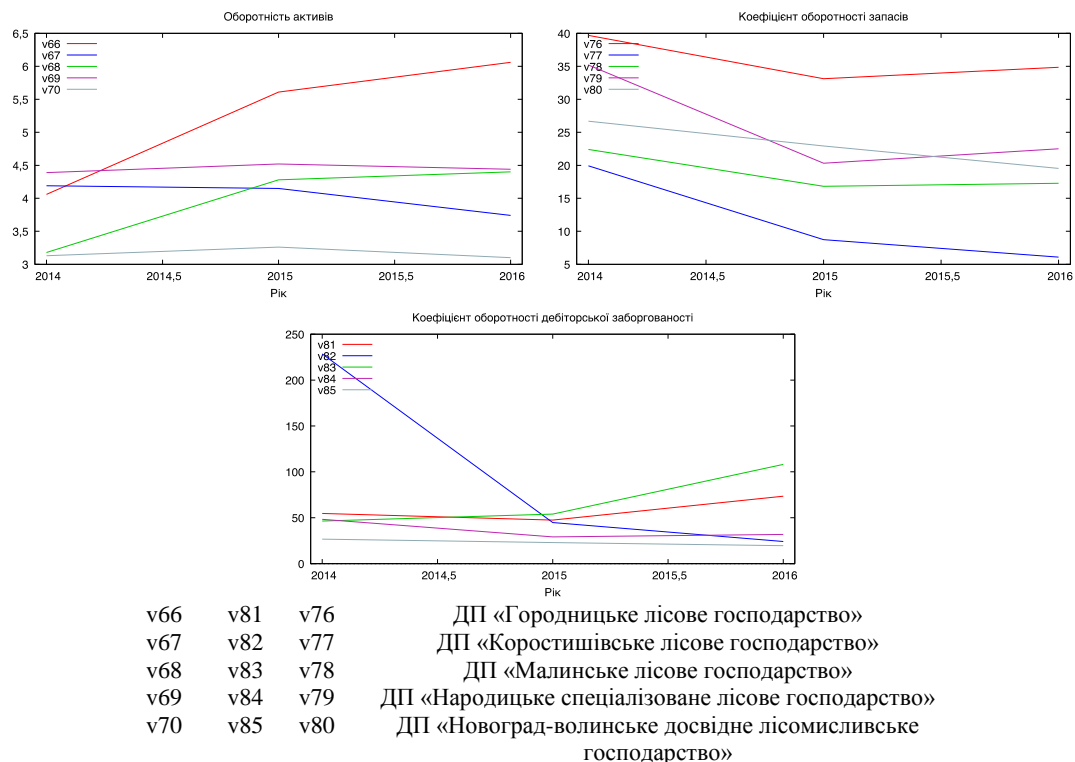


Рис. 6. Результати аналізу оборотності активів, запасів та дебіторської заборгованості

Що стосується оборотності активів, то даний показник є найгіршим на ДП «Новоград-волинське досвідне лісомисливське господарство», а найкраще значення на ДП «Городницьке лісове господарство». При цьому слід відзначити позитивну тенденцію росту даного показника по галузі в області в цілому, оскільки зменшення оборотності активів спостерігається лише на ДП «Коростишівське лісове господарство». Разом з тим, коефіцієнт оборотності запасів мав тенденцію до скорочення на всіх підприємствах протягом 2014 року. на ДП «Городницьке лісове господарство», ДП «Народицьке спеціалізоване лісове господарство», ДП «Малинське лісове господарство» дана тенденція упинилась у 2015 році і навіть спостерігався дещо висхідний тренд. Така ситуація свідчить про скорочення обсягу споживання продукції на ринку і, як наслідок, така продукція зберігалась на складах підприємства.

Показник оборотності дебіторської заборгованості в цілому по галузі вирівнявся на початку 2015 року, проте варто відмітити стрімке його падіння на ДП «Коростишівське лісове господарство». З 2015 року спостерігається незначне його підвищення по галузі, що співставно із тенденцією поведінки показника оборотності запасів і свідчить про деяке сповільнення ринку після кризових явищ.

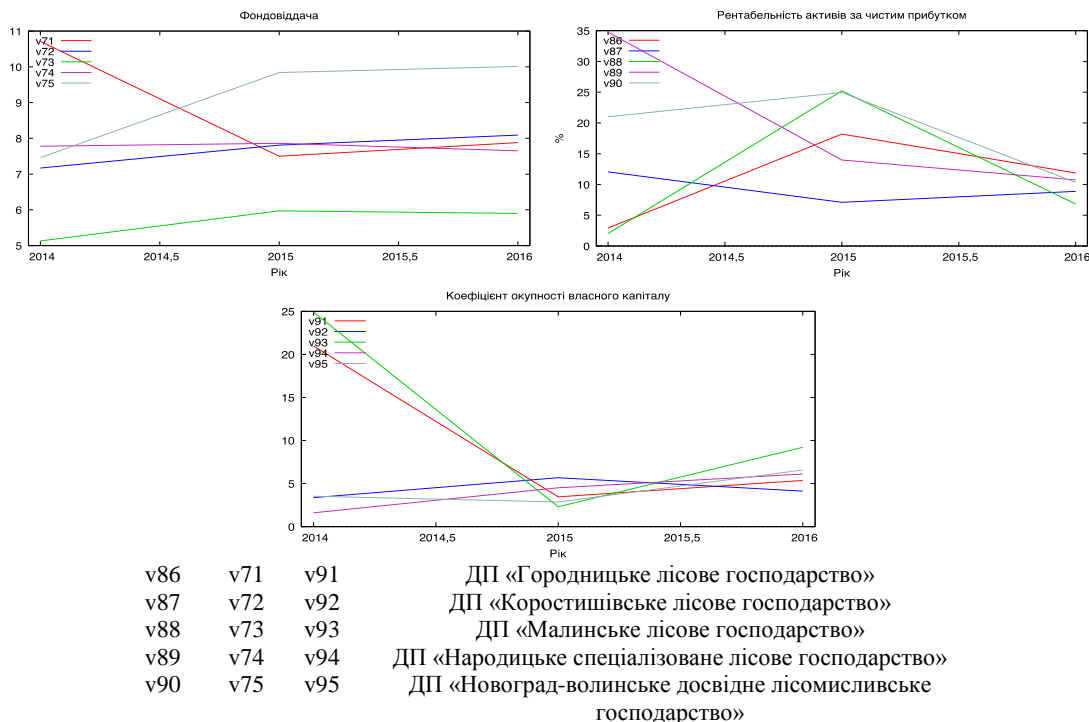


Рис. 7. Результати аналізу фондовіддачі, рентабельності активів, окупності власного капіталу

Аналізуючи показник фондовіддачі по галузі, варто зазначити, що в середньому він становить 0,7–0,8, проте дане значення не характеризує тенденції в галузі. Так, на ДП «Городницьке лісове господарство» спостерігається значне падіння фондовіддачі з 11 до 7,5 протягом 2014 року, в той час, як на ДП «Новоград-волинське досвідне лісомисливське господарство» та ДП «Малинське лісове господарство» спостерігається зворотна тенденція до зростання даного показника за аналогічний період. Це свідчить про неоднорідність фондовіддачі по галузі, що може бути спричинена структурними змінами на зазначених підприємствах.

Надзвичайно волатильним є показник рентабельності активів за чистим прибутком в лісогосподарській галузі за період, що аналізується. Протягом 2014 року спостерігається значне зростання значення даного показника на ДП «Малинське лісове господарство», ДП «Городницьке лісове господарство» і незначне зростання на ДП «Новоград-волинське досвідне лісомисливське господарство». В той же час спостерігається стрімке зменшення рентабельності активів за чистим прибутком на ДП «Народицьке спеціалізоване лісове господарство» та незначне на ДП «Коростишівське лісове господарство». У 2015 році тенденція до зменшення рентабельності активів характерна для всіх підприємств крім ДП «Коростишівське лісове господарство», що характеризує несприятливу ситуацію на ринку.

Що стосується окупності власного капіталу, то для ДП «Коростишівське лісове господарство», ДП «Народицьке спеціалізоване лісове господарство», ДП «Новоград-волинське досвідне лісомисливське господарство» не спостерігається значних коливань протягом 2014–2016 років, а от для ДП «Городницьке лісове господарство» та ДП «Малинське лісове господарство» відбулося значне падіння значення окупності власного капіталу за 2014 рік. Значення даного показника зменшилось в 4–5 разів і зафіксувалося на середньоринковому значенні – близько 30 %.

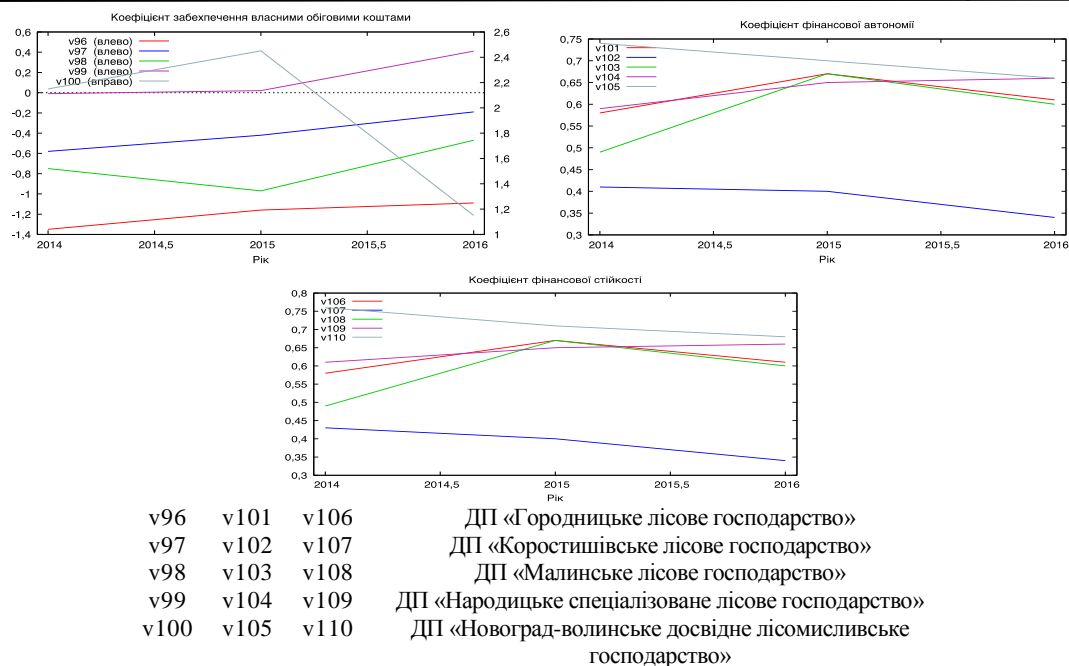


Рис. 8. Результати аналізу забезпеченості власними обіговими коштами, фінансової автономії та стійкості

Аналіз забезпеченості власними обіговими коштами свідчить про досить поганий стан лісогосподарських підприємств. В період до 2015 року позитивне значення даного показника спостерігається лише на ДП «Новоград-волинське досвідне лісомисливське господарство» (права шкала), а з 2015 року значення даного показника суттєво погіршилось (вдвічі). Також відносно непогане становище спостерігається на ДП «Народицьке спеціалізоване лісове господарство», де протягом 2014 р. даний показник був рівний нулю, а з 2015 року спостерігається тенденція до його незначного збільшення.

У решті підприємств галузі спостерігаються суттєві проблеми із забезпеченістю власними обіговими коштами, а галузь в цілому має суттєві проблеми з поточною ліквідністю.

Показники фінансової автономності та стійкості мають однаковий тренд і свідчать про погіршення фінансової стійкості у 2015 році. При цьому, найгірші показники спостерігаються по ДП «Коростишівське лісове господарство», де дані показники мають найменше значення. Разом з тим, значення даних коефіцієнтів знаходяться в межах норми (0,4–0,6).

Значення коефіцієнта поточної ліквідності бо всіх підприємств крім ДП «Новоград-волинське досвідне лісомисливське господарство» є меншим за нормативне значення і свідчить про проблеми з ліквідністю. Лише на ДП «Новоград-волинське досвідне лісомисливське господарство» значення даного показника в межах норми, проте має тенденцію до зниження з 2015 року. При цьому показник абсолютної ліквідності для даного підприємства до 2015 року мав тенденцію до стрімкого збільшення, а з початку 2015 року – навпаки тенденцію до стрімкого зниження. Для ДП «Народицьке спеціалізоване лісове господарство» показник є в межах норми, а для решти підприємств галузі – значно нижче норми. Все це разом свідчить про погіршення ситуації з ліквідністю на лісогосподарських підприємствах.

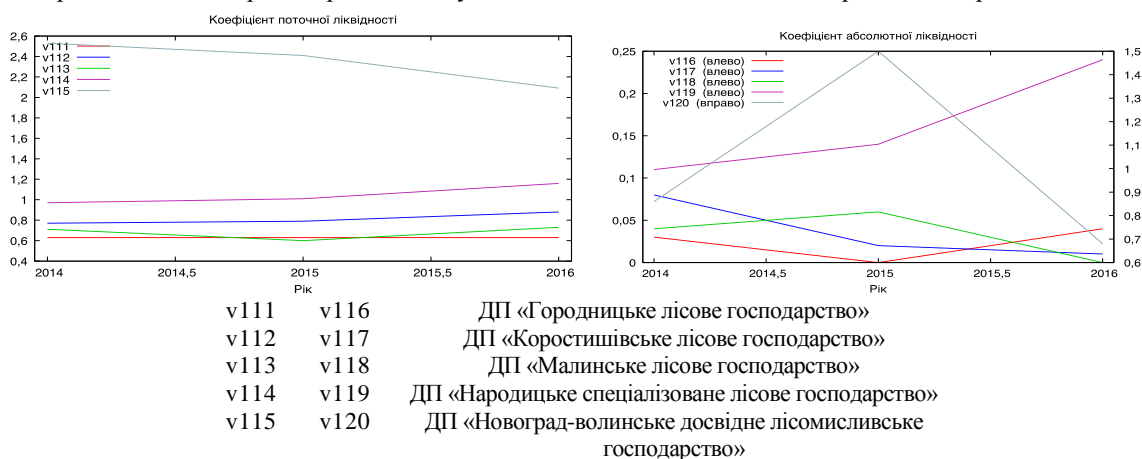


Рис. 9. Результати аналізу поточної та абсолютної ліквідності

3. Аналіз власного капіталу та довгострокових і короткострокових зобов'язань. В частинні власного капіталу є потреба оцінки захищеності ризику та рентабельності власного капіталу, його оборотності та приросту. В частинні зобов'язань оцінимо динаміку та структуру різних видів довгострокових та короткострокових зобов'язань.

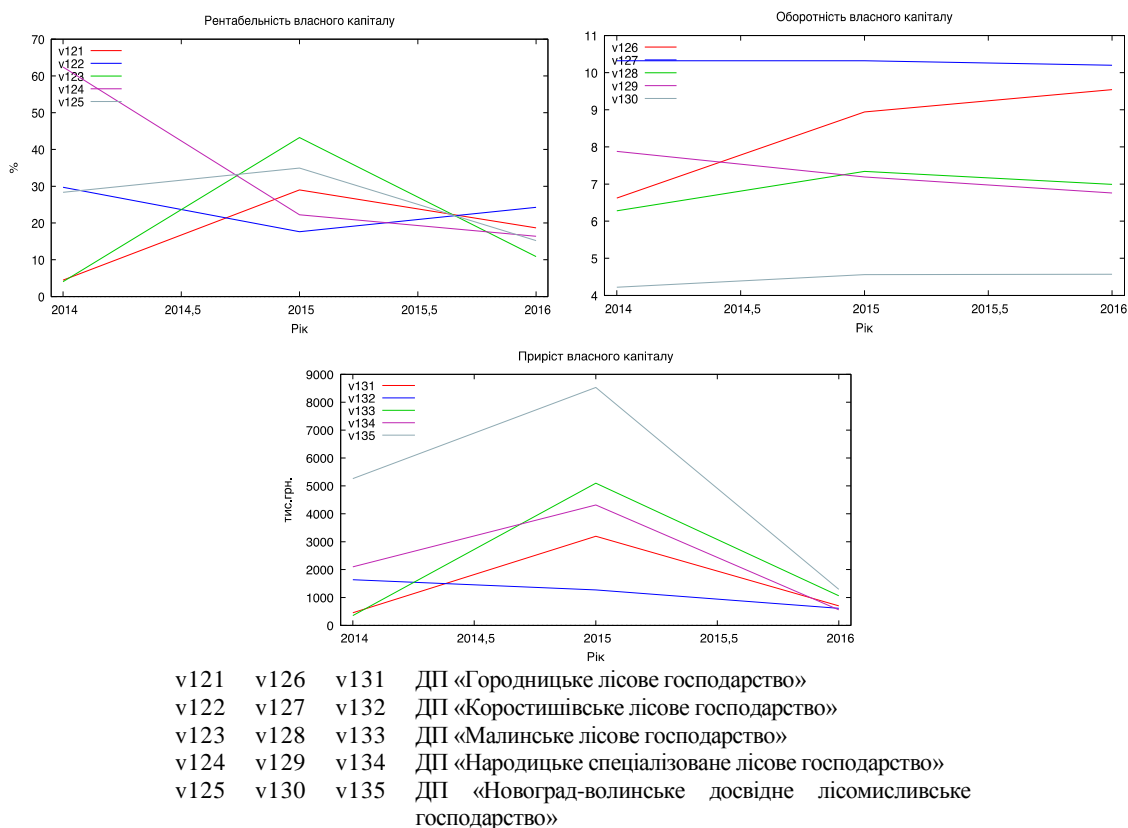


Рис. 10. Результати аналізу рентабельності, оборотності та приросту власного капіталу

Аналіз рентабельності власного капіталу показує, що до 2015 року на різних підприємствах значення даного показника варіювалося і мало різний тренд, але з 2015 року рентабельність власного капіталу коливалася від 20 % до 40 % і мала тенденцію до зменшення амплітуди коливання. Це свідчить про те, що рентабельність по галузі в цілому вирівнялася, а підприємства опинилися в однакових умовах. Також спостерігається зменшення приросту власного капіталу з 2015 року внаслідок погіршення ситуації в галузі, що вплинуло на діяльність всіх підприємств.

Можемо констатувати, що з 2015 року лісгосподарські підприємства зазнають значного впливу ринкових умов, що впливає на погіршення показників рентабельності та приросту власного капіталу.

4. Оцінка майнового стану лісгосподарського підприємства. Даний етап аналізу передбачає оцінку довгострокових та короткострокових ресурсів підприємства, як основи його діяльності, а також оцінку структури майна підприємства.

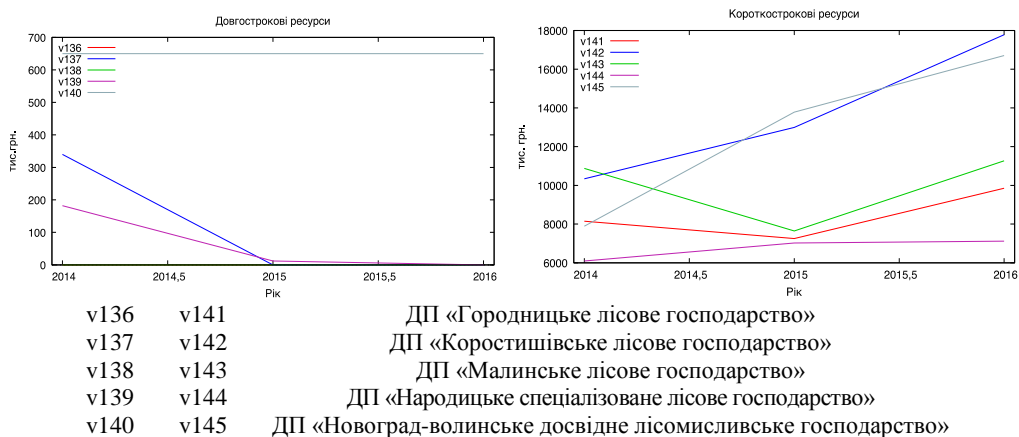


Рис. 11. Результати аналізу довгострокових та короткострокових ресурсів

Аналіз довгострокових ресурсів засвідчує, що їх обсяг зменшився практично до нуля протягом 2014 року, проте вони були наявні лише на ДП «Коростишівське лісове господарство» та ДП «Народицьке спеціалізоване лісове господарство». Що стосується короткострокових ресурсів, то вони незмінно зростали протягом досліджуваного періоду лише на ДП «Коростишівське лісове господарство» та ДП «Новоград-волинське досвідне лісомисливське господарство». На ДП «Городницьке лісове господарство», ДП «Малинське лісове господарство» до протягом 2014 року обсяг короткострокових ресурсів зменшувався, а в 2015 році почали зростати. Варто зазначити, що різні підприємства мають різний обсяг ресурсів, проте з 2015 року тенденція до їх зростання характерна для всіх підприємств крім ДП «Народицьке спеціалізоване лісове господарство».

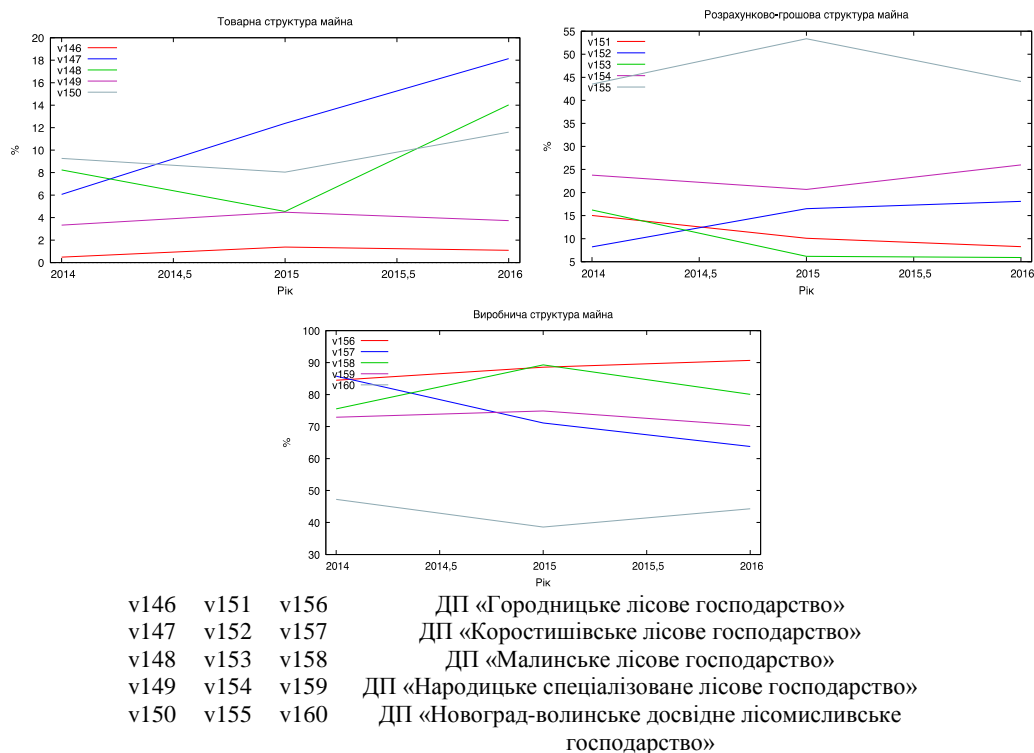


Рис. 12. Результати аналізу товарної, розрахунково-грошової та виробничої структури майна

Товарна складова всього майна підприємства найбільшу частку займає на ДП «Коростишівське лісове господарство» і на цьому ж підприємстві спостерігається значний її приріст протягом досліджуваного періоду, а найменшу на ДП «Городницьке лісове господарство». В цілому товарна складова займає в середньому не більше 10 % майна, а її приріст на ДП «Коростишівське лісове господарство» та ДП «Малинське лісове господарство» зумовлений збільшенням залишків товарів на складах.

Найбільша частка розрахунково-грошової складової майна спостерігається на ДП «Новоград-волинське досвідне лісомисливське господарство» і становить близько 50 % усього майна. На інших підприємствах дана складова значно менша і займає до 25 % усього майна. Виробнича структура майна об'єктивно найменшу частку займає на ДП «Новоград-волинське досвідне лісомисливське господарство», а в складі майна решти підприємств становить більше 70 %. Можна констатувати, що саме на цих підприємствах основна частка майна представляє собою засоби праці та предмети праці, що знаходяться у виробництві.

Характерно, що протягом досліджуваного періоду 2014–2015 рр. структура майна лісогосподарських підприємств суттєво не змінювалася незважаючи на кризові явища на ринку та в економіці України зокрема. Причина цього криється у неможливості швидкої реструктуризації майна в короткостроковому періоді, але також існує ймовірність того, що підприємства намагаються пережити несприятливі ринкові умови, тому не реструктуризують своє майно з огляду на принцип безперервності діяльності.

5. Аналіз доходів, витрат та фінансових результатів лісогосподарських підприємств як основи оцінки результативності системи управління. Даний етап передбачає аналіз динаміки витрат, доходів та фінансового результату з метою оцінки ситуації в галузі.

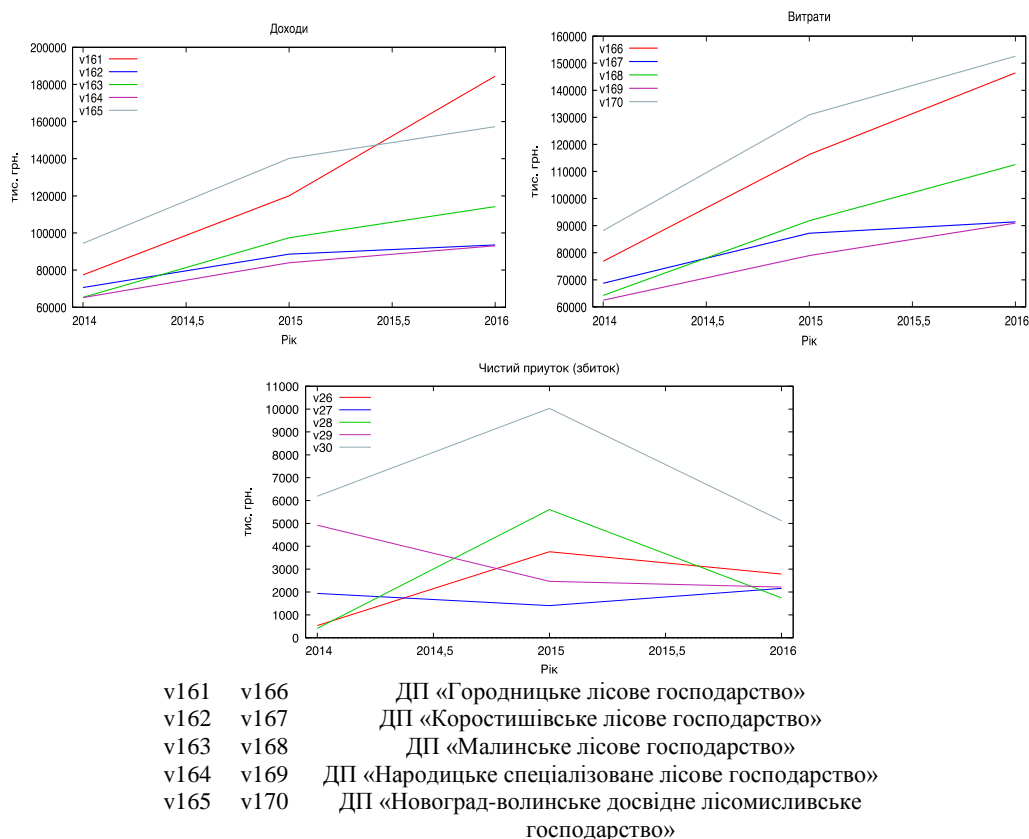


Рис. 13. Результати аналізу доходів, витрат та фінансових результатів

Аналізуючи доходи та витрати досліджуваних лісгосподарських підприємств за 2014–2016 рр. можна спостерігати постійний тренд до їх зростання. При цьому, витрати кожного з підприємств зросли практично вдвічі за три роки. таке значне зростання можна пояснити підвищенням рівня інфляції у період 2014–2015 рр., а також девальвацією гривні втричі за вказаний період.

Разом з тим, зазначені несприятливі фактори вплинули на зниження чистого прибутку досліджуваних підприємств. Характерно, що для ДП «Городницьке лісове господарство», ДП «Малинське лісове господарство» зниження чистого прибутку спостерігалось ще з 2014 року, а для ДП «Коростишівське лісове господарство» незначне зниження прибутку впродовж 2014 року було змінено його зростанням з 2015 року. В цілому для лісгосподарської галузі характерне зниження чистого прибутку попри зростання доходів. Причиною цьому є девальвація гривні та зростання інфляції до 2016 року.

Висновки. Підсумовуючи результати проведеного аналізу діяльності лісгосподарських підприємств у період з 2014 по 2016 рр. можна констатувати зниження показників рентабельності та доходності. При цьому наявна деяка розбіжність в динаміці та обсягах змін по окремих підприємствах, що зумовлене особливістю структури ринку, який складається з відносно невеликої кількості підприємств, які є взаємозалежними на ринку. Разом з цим, очевидним є вирівнювання умов господарювання в кінці 2016 року, що проявляється у формуванні єдиних трендів в показниках рентабельності та доходності. Формування ринкового коридору даних показників структурує ситуацію на ринку і вирівнює тренд зміни показників результатів діяльності лісгосподарських підприємств. Можемо стверджувати, що в кінці 2016 року підприємства перебувають в однакових умовах, які не залежать від розміру та масштабів діяльності кожного з підприємств, що в цілому є позитивним, оскільки стимулює конкуренцію на локальному сегменті ринку.

Лисичко Андріяна Михайлівна – здобувач Житомирського державного технологічного університету.

Наукові інтереси:

– проблеми економічного аналізу лісгосподарської діяльності.

Стаття надійшла до редакції 14.09.2017.